

Návod

S + B uzavírací desky do DN 4000 (Art. 300)

Typ zařízení: Art. 300 Uzavírací desky dvoudílné



Obsah

1	Bezpečnost:	3
1.1	Dovolené použití	3
1.2	Nedovolené použití uzávěrů	3
1.3	Obsluha.....	3
1.4	Bezpečnostní pokyny.....	3
1.5	Vyloučení odpovědnosti.....	3
2	Všeobecné	4
2.1	Vybalení a přezkoušení	4
2.2	Normy a pravidla	4
2.3	Inspekční kritéria.....	4
3	2 dílné uzavírací desky (pneumatcké)	5
3.1	Přehled 2 dílných uzavíracích desek	5
3.2	K provozu.....	6
3.2.1	Uvedení do provozu.....	6
3.2.2	Jmenovitý průměr	6
3.2.3	Přehled příslušenství	6
3.2.4	Montáž	7
3.2.5	Montáž do potrubí/šachty/kanálu	8
3.2.6	Demontáž	9
4	Postup při nehodě	9
5	Skladování a doba použití.....	9
6	Likvidace odpadu	9
7	Kontaktní údaje	10

1 Bezpečnost:

Následující kapitoly Vám dají důležité rady k bezpečnému provozu výrobků firmy städtler + beck ve vztahu k tomuto návodu.

1.1 **Dovolené použití**

Uzávěry potrubí jsou vhodné pro uzavírání všech typů potrubí.

1.2 **Nedovolené použití uzávěrů**

Všechny oblasti nasazení a použití kromě činností popsanych v bodu 1.1 nejsou v souladu s určením a mohou vést k ohrožení a škodám.

1.3 **Obsluha**

Uvedení do provozu, obsluha a údržba uzávěrů potrubí může být prováděna jen odborným personálem.

1.4 **Bezpečnostní pokyny**

V tomto návodu jsou bezpečnostní pokyny zřetelně označeny symboly. Tyto pokyny jsou bezprostředně umístěny před dílčími kroky a je nutné je bezpodmínečně dodržovat, aby nedošlo k ohrožení osob nebo bezprostředního okolí.



Pozor! Je použito v případě možného ohrožení zdraví nebo života.



Upozornění! Je použito pro rady, jejichž nedbání může vést narušení provozních prací.



Tip! Je použito jako rady nebo dalších informací.

1.5 **Vyloučení odpovědnosti**

Důrazně upozorňujeme, že firma städtler + beck neodpovídá za škody, které vzniknou v důsledku špatné nebo nedbalé obsluhy, údržby nebo nesprávného použití. To platí také pro změny, přestavby nebo předělovky zařízení, které mohou ovlivnit nebo narušit jeho bezpečnost. V těchto případech zaniká záruka výrobce. Záruka rovněž pozbývá platnosti, pokud není dbáno návodu na použití nebo dojde k chybné interpretaci.

Pokud přesto dojde během používání k potížím nebo nejasnostem, vyvarujte se nepřipustné manipulace se zařízením, aby nedošlo ke ztrátě záruky.

Při nejasnostech nás kontaktujte na telefonním čísle (**Tel.: 0049 6232 3189 0**)

2 Všeobecné

Pročtěte si tento návod na použití a seznamte s ním také další případné uživatele. Před vlastním sestavení/montáží na místě určení , respektive před prvním použitím si pročtěte návod

2.1 **Vybalení a přezkoušení**

Výrobek musí být při dodání zkontrolován na případná poškození při dopravě. Při poškození případně informovat přepravce a sepsat škodní protokol.

2.2 **Normy a pravidla**

Výrobek odpovídá národním a evropským předpisům a normám:



DIN ISO 12 100 díl 1 a díl 2

Dbejte prosím všech platných národních norem, předpisů a bezpečnostních předpisů.

2.3 **Inspekční kritéria**

Před začátkem prací přezkoušejte řádný stav uzavíracích disků a příslušenství



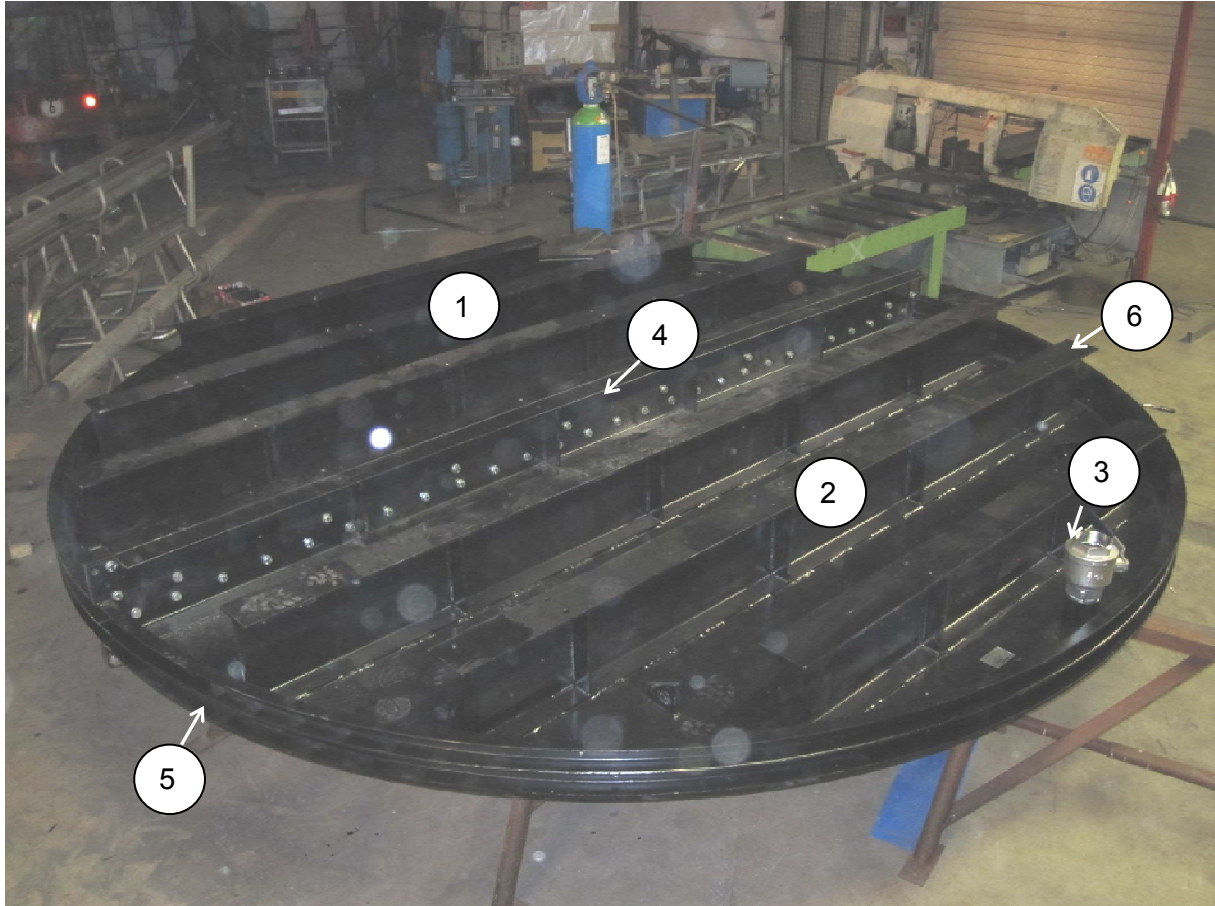
K výměně používejte jen originálních dílů firmy städtler + beck



Vadné nebo poškozené zařízení nesmí být používáno.

3 2 dílné uzavírací desky (pneumatcké)

3.1 Přehled 2 dílných uzavíracích desek



Pos. 1 Uzavírací deska I
 Pos. 3 Kulový kohout
 Pos. 5 Obvodový U - Profil

Pos. 2 Uzavírací deska II
 Pos. 4 Spojovací příruba
 Pos. 6 Nosník

3.2 K provozu

3.2.1 Uvedení do provozu



- Při provádění prací používejte odpovídající ochranné pomůcky, např. sluchové chániče.
- Před použitím zátek přezkoušejte jmenovitý průměr a pracovní tlak.
- Před začátkem prací ve výkopu dbejte všech bezpečnostních pravidel.

3.2.2 Jmenovitý průměr



Jmenovitý průměr uzavíracích desek je o 10 mm menší než uvedený průměr DN potrubí.

DN 4000 = Jmenovitý průměr 3990 mm

3.2.3 Přehled příslušenství



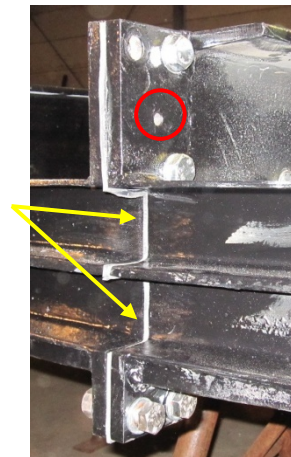
- | | |
|--------|-------------------------------------------------|
| Pos. 1 | Gumové těsnění pro spojovací přírubu |
| Pos. 2 | Hadicový gumový profil k zatěsnění odvodu desek |
| Pos. 3 | Plnicí hadice k hadicovému gumovému profilu |
| Pos. 4 | Spojovací šrouby |

3.2.4 Montáž

3.2.4.1 Sestavení obou polovin zavíracích desek



1. Připravte si obě uzavírací desky paralelně vedle sebe.
2. Neneste na plochu příruby jedné z uzavíracích desek silikon. Silikon slouží k dodatečnému zatěsnění vtl. uzávěru.
3. Opatřete silikonem natřenou polovinu zavírací desky šrouby velikosti M16x45.
4. Posuňte gumové těsnění na přírubový spoj přes šrouby M16x45 dokud plně nedolehne na přírubový spoj. Dbejte přitom toho, aby otvory příruby byly identické s otvory gumového těsnění.
5. Nanneste silikon na gumové těsnění přírubového spoje.
6. Dejte k sobě obě desky uzávěru k sobě asi na 10 mm.
7. Vyrovnajte desky s pomocí kolíčků (vyobrazení 1 / červeně označeno).
8. Našroubujte na šrouby M 16x45 podložky a matice M16. Rovnoměrně sešroubujte obě uzavírací desky k sobě.
9. Zašroubujte všechny šrouby M16x45.
10. Zatěsněte vnitřní plochu příruby U-profilu (Vyobrazení 1 / žluté šipky).



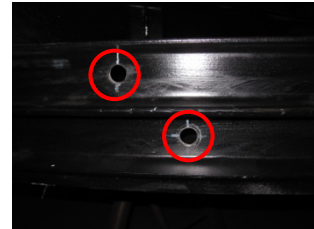
Vyobrazení 1

3.2.4.2 Montáž hadicového gumového profilu na obvod desek uzávěru

11. Rozložte hadicový gumový těsnící profil. Ventily musí ležet na vnitřním průměru hadicového gumového profilu.
12. Otáčejte převlečnou maticí ventilu (vyobrazení 2).
13. Vezměte hadicový gumový těsní profil (ventil směřuje dovnitř)
14. Prostrčte ventil skrz vyvrtané otvory v obvodu U-profilu (Vyobrazení 3)



Vyobrazení 2



Vyobrazení 3



15. Zašroubujte převlečnou matici přes ventil (Vyobrazení 4).
Tím je gumový těsnící profil v obvodovém U-profilu zafixován.



Vyobrazení 4

16. Položte ventil vycházející z hadicového gumového těsnícího profilu do obvodového U-profilu.
17. Poslední kousek hadicového gumového profilu se musí s pomocí nářadí zastrčit do obvodového profilu. Montáž je podobná jako duše jízdního kola. **Při vytahování hadicového gumového profilu se nesmí používat žádné předměty s ostrými hranami.**



18. Opakujte body 11 - 17 dokud oba gumové těsnící profily nejsou namontovány.

3.2.5 Montáž do potrubí/šachty/kanalu

19. Přimontujte dodatečné výstupy/zesílení na uzavírací desky.
20. Uсадte uzavírací desky tak, že kulový kohout je na straně obsluhy.
21. Uсадte zavírací desky centricky do potrubí/kanálu. Zavírací desky mají průměr o 10 mm menší než průměr potrubí/kanálu.
22. Zajistěte uzavírací desky (pomocí pažení).
Formschlüssig verbauen der Absperrscheibe.
23. Natlakujte hadicový gumový těsnící profil uzavíracích desek tlakem 6 bar (max. 8 bar).



3.2.6 Demontáž

24. Odpusťte zkušební tlak přes kulový kohout a připojenou hadici ze zkušebního prostoru.

25. Veškeré hadice a plnicí/odvzdušňovací prvky odstraňte.

26. Vestavěné plnicí/odvzdušňovací prvky odstraňte.



Pažení smí být odstraněno teprve tehdy, až je zkušební prostor zcela odtlakován.

27. Vypusťte tlak z gumového těsnící profilu.

28. Odstraňte uzavírací desky z potrubí/kanálu.

29. Demontujte dodatečné výtuhy/zesílení.



30. Stáhněte hadicový gumový těsnící profil z obvodového U-profilu.

Při stahování gumového těsnícího profilu nesmí být použity žádné předměty s ostrými hranami.

31. Projděte/překontrolujte body 12 – 15 v obráceném pořadí.

4 Postup při nehodě



- Proveďte bezodkladná opatření na místě nehody.
- Informujte záchranou službu / lékaře
- Zapsat potřebné hlášení.

5 Skladování a doba použití



Aby byly zaručeny a zachovány původní vlastnosti těsnění/gumy a schopnost použití, je **nezbytně nutné** dbát na správné skladování podle DIN 7716 nebo ISO 5285.

Použité latexové gumy jsou přírodním produktem, který při nepřiměřeném skladování rychle mění své technické respektive mechanické vlastnosti a ztrácí schopnost použití.

- ❖ Zařízení by se mělo skladovat být v uzavřených prostorách, kde teplota je v rozsahu mezi +12 °C až +25 °C. Teploty mimo tento rozsah by měly být pouze krátkodobé. Ve vytápěných skladech musí být vzdálenost mezi tepelným zdrojem a zařízením nejméně 1 m. Skladování venku pouze pod přístřeškem je nepřípustné.
- ❖ Gumy musí být chráněny před UV zářením, to platí také pro silné světelné zdroje s vyšším podílem UV záření. Působení přímého slunečního záření je vyloučeno.
- ❖ Gumy by také měly být chráněny před průvanem. Zařízení generující ozón, jako jsou např. silné elektromotory, nesmí být ve skladech provozovány.
- ❖ Rozpuštědla, pohonné hmoty a mazadla, tak jako chemikálie, kyseliny apod. Nesmí být ve stejných prostorách skladovány.

6 Likvidace odpadu

Balení

Materiály použité k zabalení zařízení, jsou ekologicky zlikvidovatelné.

Části zařízení

Defektní díly podle platných předpisů shromáždit a zlikvidovat. Totéž platí pro přístroj samotný.

7 Kontaktní údaje

Städtler + Beck GmbH

Zkušební a zavírací technika
Boschstraße 24
D-67346 Speyer

Telefon: 0 62 32.31 89 – 0

Fax: 0 62 32.31 89 – 20

Internet: www.subgas.de

E-Mail: info@subgas.de